

# NOVEGO PLUS MONTAGEVEJLEDNING



# DRIFT AF VINYL Gulve

Selv når tolerancerne er overholdt, må man forvente, at plankesamlinger og andre små ujævnheder kan være synlige, når der anvendes en elastisk gulvbelægning. Vurdering af gulvoverflader for visuelle skønhedsfejl skal foregå ved almindeligt dagslys. Gulvene betragtes i naturligt medlys, i almindelig øjenhøjde (ca. 160 cm over gulvfladen) og i en vinkel på ca. 45 grader. Skønhedsfejl, som ikke er synlige ved den anviste betragtningsmåde, eller som kun kan observeres under særlige lysforhold eller fra bestemte betragtningsvinkler, eller som kun ses efter, at de er påpeget, vil normalt ikke blive betragtet som en mangel.

Ved **rumfugt** under 30% RF samt ved gulvvarme/brændeovne kan større fuger og vaskebrætseffekt forekomme. Udfaldskravene skal bedømmes stående og i normalt lys, ikke i modlys.

**Egenlyd** i et vinylgulv kan forekomme og høres som mindre knirke- og knaselyde. Det er helt normalt for et svømmende gulv. I tilfælde, hvor knirkelyde forekommer konstante og generende, kan det skyldes et skævt eller eftergivende undergulv, hvor uacceptable lunger eller forhøjninger i undergulvet skaber lydene, når gulvet belastes.

Gulvplanker med meget store **farvevariationer** kan med fordel anvendes ved vægge eller som endestykker. Variationer i farve og glans ved nylagte vinylgulve aftager og udlignes med tiden ved sollys, vask og brug.

**Trykmærker og ridser** kan forekomme fra møbelben og lignende. Anvend derfor altid egnede filtpuder. Under f.eks. kontorstole, hospitalsstole o. lign. udlægges stoleunderlag. Vær opmærksom på at måtter, dørstoppere med gummibagside samt gummihjul m.m. kan være latexholdige. Latex misfarver vinyloverflader, via en blødvandring og kan ikke fjernes. **Farveægthed** - man skal forvente at overfladen ændrer farve afhængig af lyspåvirkning, derfor anbefales solafskærmning specielt ved syd- og vestvendte vinduer.

Svømmende gulve **må ikke monteres** i vådrum eller rum med gulvafløb og i udestuer. Gulvet må ikke fikseres af tungt inventar, køkken, faste skabe og ovenpå stående skillevægge. Gulvet må ikke fuges, da gulvet herved fikseres.

Forhold, der har baggrund i almindeligt slid og ælde, utilstrækkelig eller mangelfuld vedligeholdelse, mekanisk påvirkning fra legetøj, kontorstole m.m., overbelastning i forhold til gulvets normale anvendelsesområde eller anden uagtsomhed ved anvendelse af gulvet, er ikke en mangel og dermed **ikke reklamationsberettiget**.

Når Timbermans servicemontør tilbydes som assistance, vil **servicearbejde kun blive udført**, hvis gulvet er korrekt monteret i overensstemmelse med gulvets montagevejledning samt de gældende regler og tolerancer som er fastsat af gulvbranchen.

**VIGTIGT!** Vi udvikler løbende vores produkter, og der kan være ændringer i vejledningen, der ikke er beskrevet i denne. Vi henviser til [timberman.dk](http://timberman.dk), hvor man altid kan finde den gældende montagevejledning.

# FØR MONTERING

Gulvet opbevares i uåbnet emballage ved rumtemperatur i minimum 48 timer inden montering. Byggeriet skal være færdiggjort med vinduer og døre, varmeanlægget skal være i drift. **VIGTIGT!** Rumtemperaturen skal være mellem 18-25°C under monteringen. Den relative luftfugtighed i rummet skal være mellem 30% og 65% både under montering og efterfølgende når gulvet tages i brug.

Kontrollér gulvene for evt. skader, fejl og mangler. **Monteret gulv med synlige fejl er IKKE reklamationsberettiget.** Under monteringen blandes planker fra flere pakker, så der opnås et harmonisk udseende.

På betonundergulve, uanset alder, er **det obligatorisk at anvende fugtspærre**. Betonen må maks. indeholde 85% restfugt - er du i tvivl bør målingen foretages af en fagperson.

Undergulvets planhed målt med 2 m retholt skal være mindre end  $\pm 2$  mm.

**VIGTIGT!** Bryd ikke emballagen før gulvet skal monteres. Der beregnes ca. 5% i skærespild.

## VÆRKTØJ TIL MONTERING:

Gummihammer, hobbykniv, sav med hårdmetalklinge evt. DeWalt DT2103, vinkel, tommestok, slagjern, afstandskiler, snor, 10 sek. gel sekundlim, slagklods.

## UNDERLAG

På undergulve af nedenstående anvendes én af de beskrevne underlagsmetoder:

Undergulv af træ/spånplader:

- TimberLUX uden tapet samlinger
- Uden ekstra underlag

Undergulv af beton(fugtspærre obligatorisk):

- Monteres på 0,20 mm fugtspærre (fugtspærren udlægges med et overlap på min. 50 mm og tapet samlinger)
- TimberLUX med tapet samlinger

Godkendt underlag til Novego Plus: TimberLUX 1.6 eller TimberLUX 2.0

## DILATATION

Under normale forhold kan gulvfladen udføres i et stykke på max. 20x20 meter. Et vinylgulv skal brydes, hvor gulvet lægges ved døråbninger og smalle passager, eventuelt med en dilatationsovergang. Gulvet skal brydes for at gulvet kan arbejde. Overgangen kan skjules ved hjælp af gulvskinne.

## GULVVARME

Vinylgulve kan anvendes med gulvvarme. Gulvvarmesystemet skal være godkendt til vinylgulve. Ved klimaspånplader eller EPS-plader med spor 22/25 mm henvises til pladeproducentens anvisninger mht. strøafstand og mellemlægsplader for at overholde nedbøjningskrav.

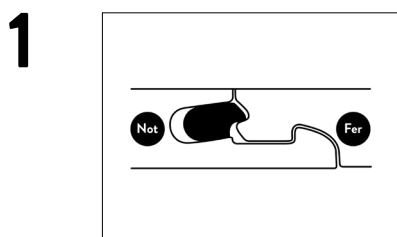
### Vinylgulve monteres altid på trykfordelende plader som eksempelvis:

- OSB plader på min. 12 mm
- Gulvspånplader på min. 12 mm med fer/not
- MDF / HDF plader på min. 12 mm
- Gulvgips / Fermacell gulv gipsplader på min. 12,5 mm

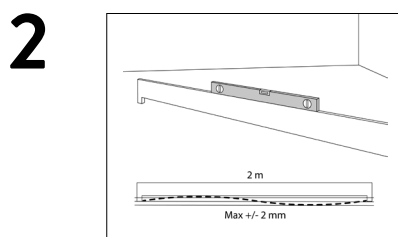
Før gulvet lægges skal gulvvarmen være tændt i 14 døgn - dette gælder kun ved indstøbte varmeslanger. To dage før gulvet skal monteres sænkes temperaturen på gulvets overflade til max 20°C. Efter monteringen er foretaget, og afdækning er fjernet, opvarmes gulvet langsomt over 2-3 døgn.

Overfladetemperaturen på gulvet skal være mellem min. 15°C og max. 27°C, dette gælder også under evt. møbler, tæpper, måtter o.l.

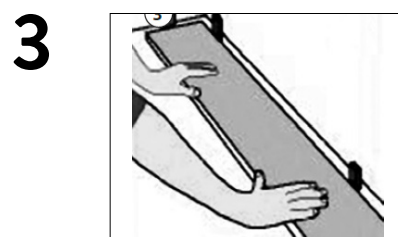
# MONTAGE



Gulvet har et 5G klikesystem. I ovenstående illustration ses not klikket til venstre og før klikket til højre. I not siden sidder en plastikfer, som gør monteringen nemmere og mere præcis.

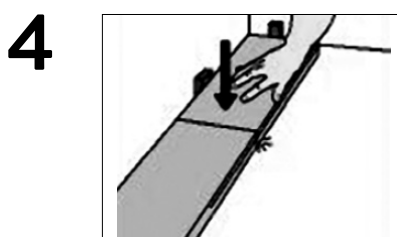


Kontrol af undergulv. Tolerance for planhed er +/- 2 mm målt med 2 m retholt. Ujævnheder spartles eller slibes. Undergulvet skal være tørt, fuldstændigt rengjort og fri for grater og huller.

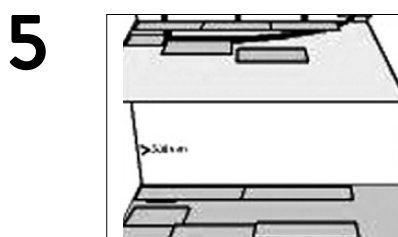


Første række lægges fra venstre hjørne med fersiden mod væggen. Feren mod væggene saves af. Anbring min. 5 mm afstandskiler ind mod væggene.

Udlæg underlag efter de beskrevne forskrifter under afsnittet "underlag" på side 3. Fugtspærre skal føres op bag fodlisten. Ved montering af TimberLUX klæbes fugtspærrestrimmel til underlagets kant mod væg.



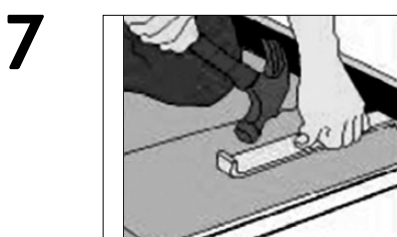
Monter næste planke. Læg den og tryk ned til plastikferen i enden klikker og systemet låser. Slå let med gummihammer. Fortsæt til første række er lagt. Den sidste planke vendes med enden mod afstandskile. Afkortningssted vinkles over, og planken vendes med savsnit mod væg. Husk at fastkile planken mod endevæggen med en afstandskile.



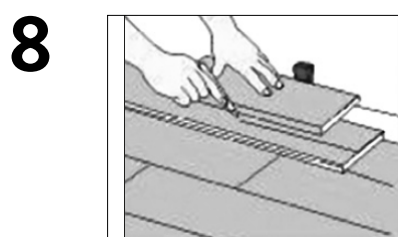
Anden række: Plankerne lægges i den viste rækkefølge. Placer feren i noten på plankens langsides i en vinkel på ca. 15 grader og læg den ned. Rækken justeres efter en snor. Gentag justering for hver femte række. Stød forskydes min. 30-50 cm ved at bruge det stykke, der saves af i hver række, som første stykke i næste række.



Plankerne skal lægges helt tæt. Om nødvendigt kan små sprækker forsigtigt slås sammen med gummihammer og egnet slagkreds. Slå aldrig direkte på planken eller klikesystemet.

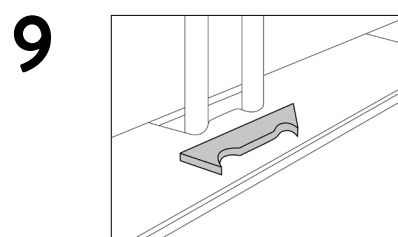


Sidste planke saves til, så den passer i bredden med mindst 5 mm afstand til væg og lægges. Kan evt. slås på plads med slagjern.



Det kan være nødvendigt at halvere et bræt i forbindelse med afslutning langs væg. Herved kan plastikferen i endestødet miste sin virkning. Plastikferen fjernes og den halve planke limes ned på traditionel vis.

Hvis endestød skal limes anbefales det at anvende 10 sek sekundlim gel. Placer evt. noget tungt ovenpå endestødet indtil limen er hærdet.



Ved eventuelle rør bores et hul 10 mm større end rørets diameter. Sav skråt og i smig ind til det borede hul, læg planken og lim det afsavede stykke på plads.

# EFTER ENDT GULVMONTERING

Afstandskiler mod væg fjernes og fodlister samt rørrosetter monteres. Når der afsluttes med fodliste, må disse ikke presses ned. Gulvet skal kunne arbejde frit.

Hvis der skal udføres yderligere arbejde i rummet efter lægning, skal gulvet afdækkes med pap/plader. Tape ikke direkte på gulvet, da tapen kan sætte sig meget fast og forårsage mærker.

Afdæk ikke hvis gulvvarmen er i drift.

Vi anbefaler, at man gemmer én ekstra pakke af gulvet til brug ved eventuelle reparationer, som måtte opstå i gulvets levetid. Det vil ofte være nemmere og hurtigere at skifte en hel planke fremfor at foretage reparation af skaden. **Ovenskydende materiale opbevares ved stuetemperatur.**

## VEDLIGEHOLDELSE

Ved rengøring anvendes støvsuger, kost og evt. vask med gulvmoppe. Til daglig/regelmæssig vask anvendes Timberman Gulvsæbe til vinylgulve. 1-2 gange årligt eller efter behov plejes gulvets overflade. Gulvet renses med Timberman Gulvrens og efterfølgende foretages en behandling med Timberman Gulvpleje til vinylgulve. Følg anvisningen på emballagen.

Foran indgangspartier kan dørmåtte med fordel placeres. Disse sikrer, at gulvet ikke udsættes for sandkorn og små sten, da disse vil være med til at ridse gulvet. Under borde og stole m.v. monteres filtpuder, for at undgå ridser og slitage.

Plejemedler kan købes på [timberman.dk](http://timberman.dk).

## TOLERANCER

	*Målt ved produktion	Målt ved sammenføjede planker	Standard
Dimensioner	+/- 0,1%		ISO24342
Niveauforskelle		Max. 0,2 mm (enkelte 0,3 mm)	EN14085
Vinkel	+/- 0,5 mm	Max. 0,3 mm (enkelte 0,5 mm)	ISO24342
Kantkrumning	Max. 0,3 mm		ISO24342
Fuger (mellemrum)		Max. 0,3 mm (enkelte 0,5 mm)	EN14085
Pilhøjde	Max. 1% af længden		EN14085
Tværkrumning	Max. 0,15% af bredden		EN14085
Dimensionsstabilitet og krumning ved varmepåvirkning		Max. 0,08%	ISO23999
Glansforskelle	+/- 3 grader loftbelysning	Ikke synlig i normal 60	Glossmeter
Fremmedlegemer under vinyl	Ikke tilladt	Ikke synlig i normalbelysning	
Blivende indtryksmærker	Max. 0,1 mm		EN24343-1
Farveægthed	Min. 6 (Blue wooscale)	Meget god	EN ISO 105-B02

\*) Målinger er gennemsnitlige laboratorie målinger. For standarder henvises der til produktets datablad.

### VIGTIGT!

Vi udvikler løbende vore produkter, og der kan være ændringer i vejledningen, der ikke er beskrevet i denne.

Vi henviser til [timberman.dk](http://timberman.dk), hvor man altid kan finde den gældende montagevejledning.



TIMBERMAN DENMARK A/S  
Havnevej 11 - 9560 Hadsund  
[timberman@timberman.dk](mailto:timberman@timberman.dk)  
Tlf.: + 45 99 52 52 52  
[timberman.dk](http://timberman.dk)